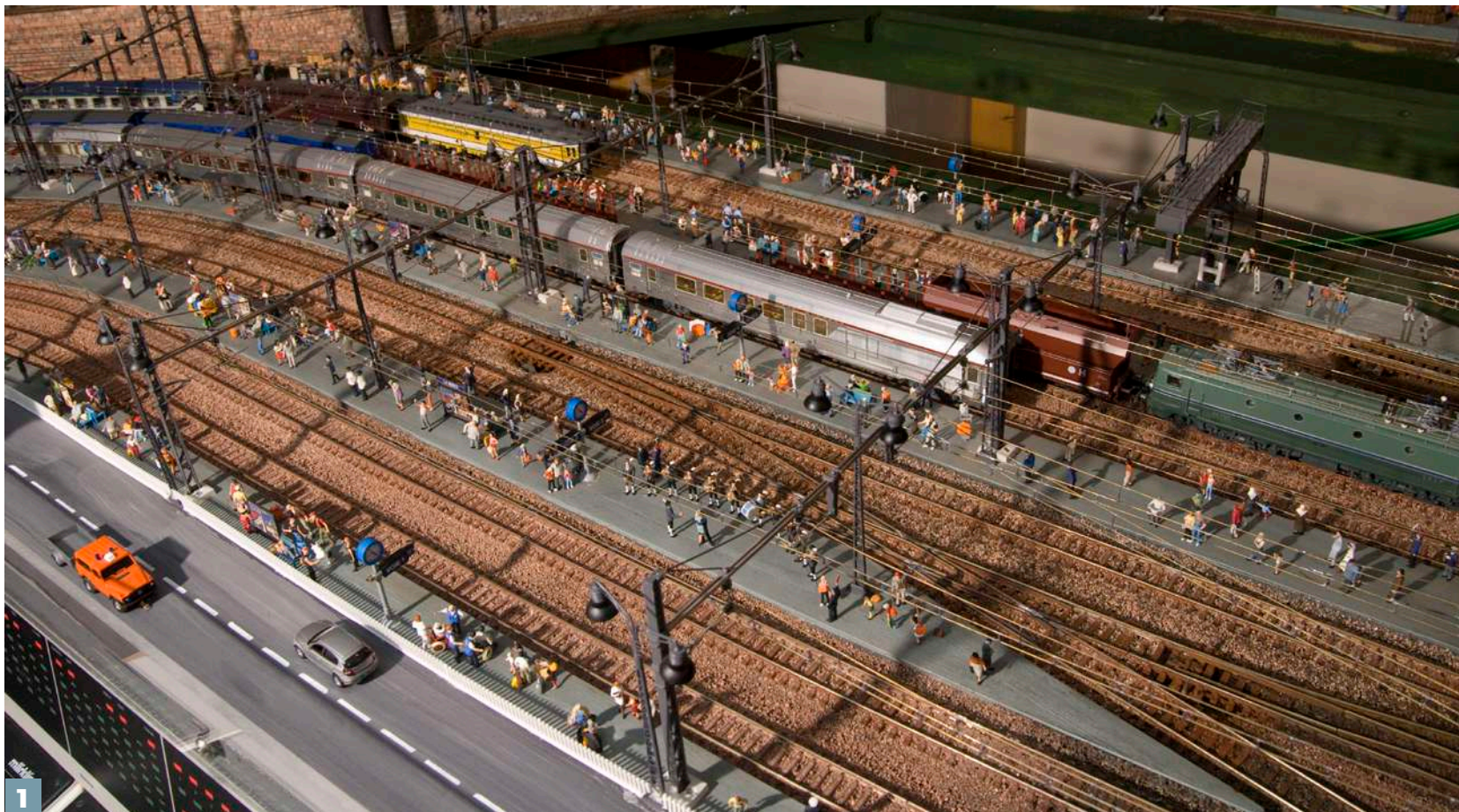


# Le Petit Train de la Heste, un beau rêve réalisé

Passionné de trains miniatures depuis l'enfance, Jean-Claude Gauté a réalisé son rêve en construisant le petit train de la Heste, un réseau vraiment spectaculaire.



1

## Le réseau en bref

- Echelle: Ho (1/87)
- Principe: réseau tour de pièce
- Plan de voie: bouclé
- Thème: nord de la France + Sarthe + Pays Basque
- Epoque: V (années 2000)
- Dimensions: 900 x 400 cm
- Hauteur du plan de voie/sol: 900 mm (niveau 0)
- Rayon minimal des courbes: 850 mm
- Voie: Peco code 100
- Moteurs d'aiguilles: Peco
- Commande des trains: digital
- Attelages: standard (boucle)

Texte: **JEAN-CLAUDE GAUTÉ**  
Illustrations: **GUILLAUME HENRI**

Lorsque j'ai ébauché le projet du futur réseau du petit train de la Heste, je souhaitais qu'il y ait un maximum de trains qui puissent circuler sur une surface de 28 m<sup>2</sup>. J'ai donc imaginé un réseau qui soit capable de gérer une trentaine de rames. Je souhaitais également un réseau «tour de pièce» avec une montagne imposante ainsi que trois villes.

## Une mise en oeuvre étudiée

J'ai réalisé un plan de réseau grâce au logiciel Raily. J'ai opté pour la voie Peco que j'ai posée sur son

1 et 2 (page suivante) - La gare principale de la Heste, sans doute un jour de grands départs en vacances!

ballast en mousse. Pour éviter que la voie ne soit enfoncée à l'endroit des fixations, j'ai encastré des cales de contreplaqué de 5mm d'épaisseur dans la mousse que j'ai vissé tous les 20 cm sur la table de roulement (les vis sont fixées de telle sorte que les traverses de la voie soient en contact avec la cale) de cette façon la voie n'est pas déformée dans le sens de la hauteur (à cause de la mousse). J'ai fabriqué une réglette en bois de 1 m de long s'encastrant entre les deux rails, réglette que j'avais préalablement percée d'un trou de diamètre de 5 mm tous les 20 cm de façon à ce que je puisse visser la voie sans qu'elle soit déformée dans le





### Des détails à profusion

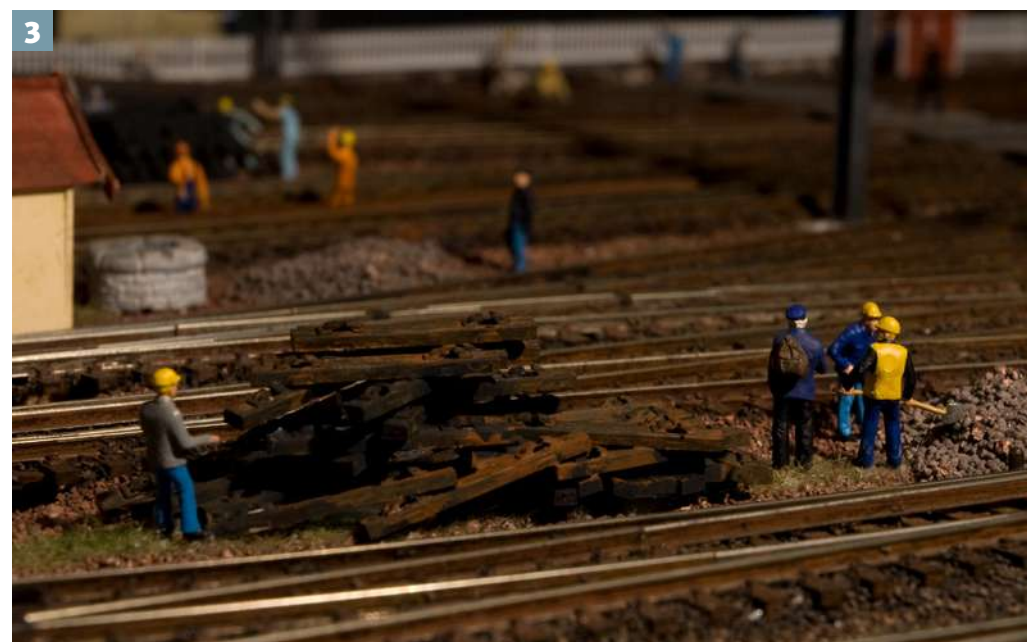
Des dizaines de saynètes de la vie courante viennent agrémenter la maquette, on peut voir :

- des pompiers éteindre des incendies
- des alpinistes grimper des massifs
- des bergers amener leurs troupeaux de moutons dans les alpages
- des baigneurs nager dans les lacs
- des plongeurs sauter dans le torrent
- des troupeaux de vaches paître l'herbe fraîche
- un derby de foot des deux villes voisines de la Heste avec leurs supporters en jaune et bleu
- des cheminées d'usine cracher leurs fumées
- des ouvriers vaquer dans la scierie, la fonderie, etc
- des campeurs installer leur gîte pour la nuit
- des chasseurs tirer du gibier
- des animaux sauvages évoluer sous les arbres et les rochers
- un marché de fruits et légumes où les clients se pressent pour faire leurs achats
- un mariage célébré en grande pompe
- une scène coquine à l'intérieur d'une caravane
- un téléphérique transporter des skieurs dans les stations.

sens de la longueur. Grâce à ces deux systèmes, la voie est parfaitement posée sur la table de roulement, ce qui donne à tout le réseau une perspective de voie sans défaut.

En tout, ce sont plus de 200 m de voies et 77 aiguilles motorisées qui ont été installés. 24 cantons régulent les trente convois qui sont entièrement automatisés grâce à un block-système composé de relais Fleischmann, d'ILS posés sur la voie et d'aimants placés sous les locomotives. Certains ILS déclenchent des aiguillages, de

telle sorte que les trains se croisent sans jamais se rencontrer. Le plus difficile a été de placer l'ILS au millimètre près sur la voie car pour que les trente trains fonctionnent en même temps sur seulement 200 m de voie, il m'a fallu observer des nuits entières leurs circulations, afin de trouver l'emplacement exact pour y poser l'ILS au bon endroit. 150 m de caténaires JV ont été installés et sont électrifiés, de telle sorte que les locomotives électriques peuvent fonctionner pantographes levés. Des portiques de près de 80 cm de large ont été



construits dans la gare de la Heste, ce qui donne à cet ensemble une perspective réelle.

Le tableau de commandes est constitué de plusieurs modules Arnold Digital et de contrôles d'itinéraires Märklin. 12 boîtiers constituent le poste de commande, alimentés par une quinzaine de transfos et de boosters.

### Un décor grandiose

Quatre gares accueillent des milliers de voyageurs. 20 km de câbles électriques alimentent les voies, les scènes de vie, les automatismes et l'éclairage de nuit. Une centaine de bâtiments ont été montés, peints, salis pour imiter le vieillissement des années qui passent. Des milliers de personnages et d'animaux animent le décor au milieu de milliers d'arbres et de buissons.

La montagne est construite sur une ossature en bois recouverte de deux couches de grillage puis de 200 kg de plâtre à modeler, peint de façon à donner une roche naturelle. En haut de la station d'altitude, un torrent prend sa source, dévale des cascades dans la vallée de la Heste et se jette dans un lac. Le long de ce torrent, des pêcheurs taquinent les truites et d'autres rament dans leur barque. Le lit de ce torrent et du lac ont été étanchéifiés par plusieurs couches de fibres polyester recouvertes de résine, ce sont ainsi 20 litres d'eau qui s'écoulent dans le torrent, qui se déversent ensuite dans un récipient placé à la verticale de la station de montagne ; l'eau remonte à sa source grâce à une pompe d'aquarium. De nombreuses vannes peuvent être actionnées pour vider entièrement le torrent si nécessaire. Un brumisateur a été installé sous les rochers ; lorsqu'il est actionné, un brouillard apparaît et descend de la montagne le long de la vallée jusqu'au lac et ressort sous les arches du pont romain. L'ensemble donne un aspect du jour qui se lève à l'aube, l'effet est spectaculaire. La nuit ce brouillard se transforme en volcan grâce à des Leds rouges installées derrière le brumisateur, là aussi, l'effet est surprenant.

Un moulin à eau est implanté sur le lit de la rivière et sa roue à aube fonctionne. Des murs de soutènement et le pont romain ont été construits en briques collées les unes sur les autres, une par une à la main. J'ai imaginé que différentes crues et inondations étaient venues altérer les piles du pont, j'ai donc dû patiner le pont par différentes couches successives de peinture afin d'obtenir le résultat espéré.

Deux trains à crémaillère amènent les touristes sur les sommets qui sont encore enneigés. Toutes les zones cachées où circulent les trains sont accessibles grâce à plusieurs astuces : la ville principale de la Heste se soulève jusqu'au plafond grâce à un treuil scellé sur le sol. Tous les talus sont amovibles car ils ont été moulés sur place en fonction des besoins du décor,



grâce à de la mousse en polyuréthane expansé. Cette mousse a été ensuite découpée au cutter afin de donner des formes de rochers ou de talus avant de recevoir un décor approprié. le socle du stade de foot de la ville de la Heste et sa zone industrielle se baissent grâce à des charnières, de façon à laisser un grand espace d'accessibilité.

Grâce à ces trois stratagèmes, j'ai accès à bras d'homme pour travailler sur la maquette sans prendre des positions inconfortables.

3 - Des ouvriers terminent un chantier de remplacement de traverses.

4 - Les trains ne constituent pas la seule animation en gare de la Heste...

5 - Le téléphérique, élément incontournable d'un décor montagneux.



## Une scénographie impressionnante

Différents bruitages imitent la vie de tous les jours. La nuit des milliers d'ampoules et de Leds éclairent les bâtiments des villes, des gares et des chalets. Le spectacle est féérique. Des véhicules s'arrêtent au passage à niveau pour laisser passer des trains. Des photos ont été agrandies sous forme de poster, où des milliers de fenêtres ont été percées avec une mèche de 2 mm et derrière ces posters ont été installés des petits néons. La nuit, cela donne l'impression de grandes villes dans le lointain qui se reflètent dans les glaces installées tout autour du réseau. Dans une gare,

les personnages marchent sur le quai en attendant de prendre leur train. Dans les différentes villes, des véhicules roulent, s'arrêtent au feu rouge, redémarrent au feu vert et respectent les signaux de la voirie.

Le plafond de la pièce a été peint de façon à imiter un ciel où évoluent des oiseaux migrateurs, montgolfières, nuages, ciel bleu «du pays basque». La ville principale de la Heste est plutôt une ville représentant le nord de la France, les maquettes de fournisseurs allemands ont été repeintes aux couleurs des façades des villes du nord de notre pays. Le village est plutôt une ville sarthoise (c'est là où je suis né) fabriqué avec des maquettes

JOUEF ou MKD, plus propices pour représenter un village du centre de la France. Le troisième village est plutôt basque (c'est là où je vis), les bâtiments ont été repeints de couleur rouge, blanc et vert, sur les pylônes de certaines places des drapeaux basques flottent au vent.

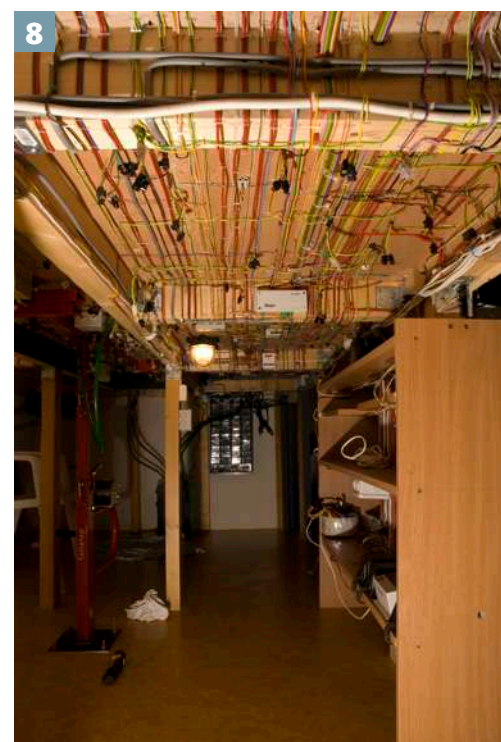
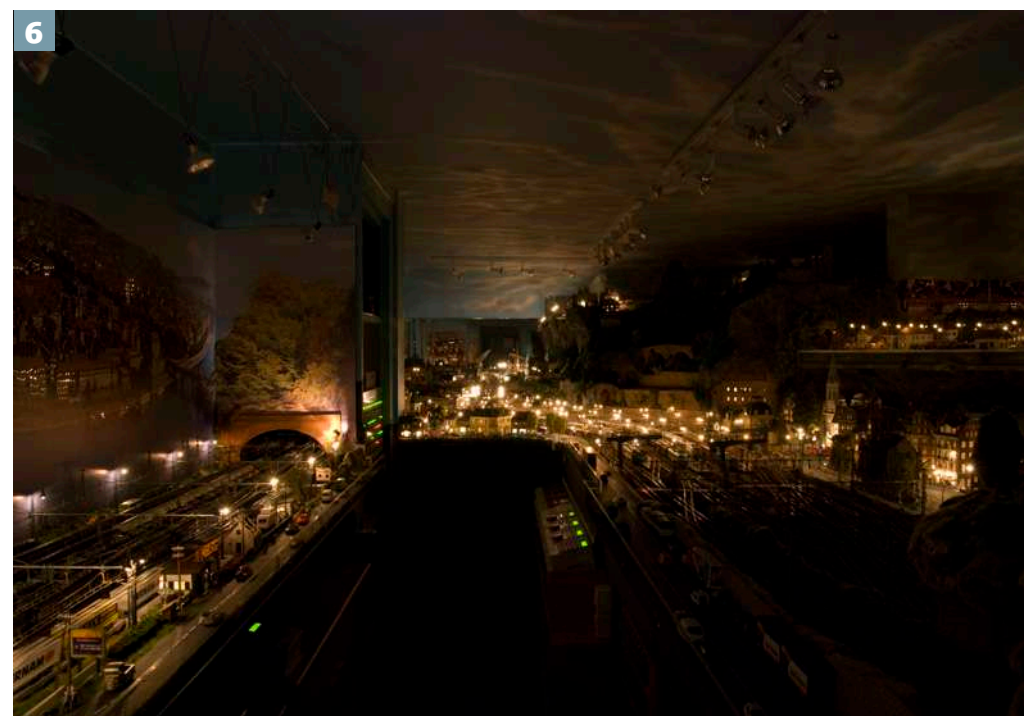
## Des projets... et un DVD

Au total plus de 20 000 heures de travail ont été nécessaires pour mener à bien ce réseau, qui a débuté en 1994. Voilà où en est le petit train de la Heste aujourd'hui.

L'hiver dernier, le bâtiment a été agrandi de 30 m<sup>2</sup> supplémentaires, auquel s'ajoute une mezzanine de 25 m<sup>2</sup>. Dans les années qui viennent, le réseau s'agrandira donc de 55 m<sup>2</sup> supplémentaires.

Au fur et à mesure de la construction du réseau, je me suis rendu compte que je découvrais des scènes que j'avais oubliées (que j'avais construites des années auparavant). C'est là que m'est venue l'idée de faire un film. J'ai imaginé un scénario pour tenir le spectateur en haleine avec une intrigue que l'on découvre à la fin tout en restant dans le milieu ferroviaire. J'ai entrecoupé ce scénario d'un documentaire pour présenter la construction du réseau. Un site internet lui est consacré ([www.petit-train-heste.com](http://www.petit-train-heste.com)), ce site permet aux personnes de voir un extrait du film sous forme de bande annonce avant d'acquiescer éventuellement le DVD.

Un livre est en cours de rédaction expliquant ma passion pour le modélisme ferroviaire depuis l'âge de 7 ans, et cela fait 48 ans que ça dure. J'envisage de le sortir pour mes 50 ans de modélisme acharné. ■



6 et 7 - Le spectacle nocturne laisse imaginer le travail réalisé pour aboutir à une telle ambiance!

8 - Une vue très partielle du câblage montre le soin apporté à sa réalisation.

9 - Le pupitre de commandes, composé d'éléments Arnold Digital.

10 - Une vue générale du réseau.

11 - Un homme heureux : Jean-Claude Gautré aux commandes de son réseau.

